

муниципальное бюджетное дошкольное образовательное учреждение
«Детский сад № 22»

171164 Тверская область, г.Вышний Волочёк, ул. Тимирязева, дом 32-34, телефон 848233(2-25-42),

ПРИНЯТО
на педагогическом совете
МДОУ «Детский сад № 22»
протокол № 4 от 27.01.23.г.



ПУБЛИЧНЫЙ ДОКЛАД
муниципального бюджетного дошкольного образовательного
учреждения «Детский сад № 22»
за 2023 год

г. Вышний Волочек

2024

Раздел I. Общие характеристики заведения

- Тип, вид, статус

муниципальное бюджетное дошкольное образовательное учреждение « Детский сад №22» является учреждением муниципальной системы дошкольного образования г. Вышний Волочёк, обеспечивающим помощь семье в воспитании детей дошкольного возраста, охране и укреплении психического и физического здоровья, развития их индивидуальных способностей.

- Основными средствами реализации предназначения дошкольного учреждения являются:

Нормативно-правовые документы:

- Лицензии на право ведения образовательной деятельности от 23.12.2014г. серия 69Л01 № 0000856. Срок действия лицензии бессрочно;
 - Свидетельства о внесении записи в Единый государственный реестр юридических лиц от 22.12.2011 г. Серия 69 № 002045778;
 - Свидетельства о постановке на учёт в налоговом органе от 20.09.2000 г. Серия 50 № 010772241
 - Устава МБДОУ «Детский сад № 22» от 17.03.20.г.№ 103
 - Оперативное управление зданием и сооружениями казны муниципального образования «Город Вышний Волочёк» от 21.03.18.г.(Распоряжение № 272-р)
- Договор между Управлением образования администрации города Вышний Волочёк (учредителем) и муниципальным дошкольным образовательным учреждением «Детский сад № 22»

Муниципальное бюджетное дошкольное образовательное учреждение «Детский сад № 22» расположено по адресу:171164, г. Вышний Волочёк, Тверской области, ул. Тимирязева 32-34

Месторасположение ДОУ позволяет добираться до него транспортом общественного пользования : из Центра города – автобусами маршрутов № 1,№ 2, № 3, № 15, № 4, из микрорайона Лесозавод - № 4, № 3.

Режим работы. МБДОУ «Детский сад № 22» работает по графику пятидневной рабочей недели с 7.00 до 19.00., выходные дни – суббота, воскресенье, праздничные дни

Весь воспитательно-образовательный процесс в 2022 - 2023 учебном году был направлен на реализацию главной цели функционирования ДОУ: охрана жизни и укрепление здоровья детей, создание условий для полноценного гармоничного развития каждого ребенка на уровне индивидуальных возможностей.

Структура и количество групп. Количество мест и воспитанников.

Проектная мощность учреждения - 2 группы на 48 мест

- **Наполняемость групп в ДОУ**

Возрастной состав воспитанников.	Мест	Количество детей
Название группы		На 01.09.2023 г.
младшая группа	22	8
Старше - подготовительная	26	11
Итого:	48	19

Структура управления ДОУ

Исполнительным органом Детского сада является заведующий - Быстрова Наталья Аркадьевна, который осуществляет текущее руководство деятельностью Детского сада.

- действует без доверенности от имени Детского сада, представляет его во всех учреждениях и организациях;
- распоряжается имуществом Детского сада в пределах прав, предоставленных ему договором между Учреждением и Учредителем;
- в соответствии с Трудовым Кодексом РФ принимает на работу и увольняет работников, осуществляет расстановку кадров, поощряет работников, налагает взыскания, несет ответственность за деятельность Детского сада перед Учредителем;
- издает приказы и распоряжения в пределах своей компетенции.

К коллегиальным органам управления относятся:

- общее собрание работников;
- педагогический совет;
- совет ДОУ

Управления администрации Вышневолоцкого городского округа
Управления образования администрации Вышневолоцкого городского округа т. 6-13-85
МБДОУ «Детский сад № 22»
Заведующий ДОУ Быстрова Наталья Аркадьевна т. 2- 25-42
Воспитатели
Младший обслуживающий персонал
Родители (законные представители)

Контактная информация

Адрес сайта ДОУ e-mail: <http://a2b2.ru/>

volochek.sad22 @yandex.ru

телефон: 8(48-233) 2-25-42

Раздел II. Особенности образовательного процесса

• Образовательные программы, реализуемые в дошкольном учреждении

Реализуемые программы	
Основная общеобразовательная программа дошкольного образования	<p>«Радуга » под. ред Т.Н. Дороновой.</p> <p>Задачи:</p> <ol style="list-style-type: none"> 1.Охрана и укрепление здоровья детей. 2.Психическое развитие ребёнка. 3.Создание комфортных условий для обеспечения жизнедеятельности детей.
Дополнительные программы	<p>« Мы живем в России»</p> <p>« Ознакомления дошкольником с окружающей действительностью»</p> <p>Задачи:</p> <ol style="list-style-type: none"> 1.Развитие способностей и положительно-эмоциональное восприятие окружающего мира. 2. Ознакомление детей с техникой безопасности.

Образовательная деятельность с детьми осуществляется в соответствии с ООП, разработанной на основе образовательной программы «Радуга », разработанной авторским коллективом под ред. Дороновой Т.Н., утверждена заведующим и принята на заседании педагогического совета № 5 от 28.08.2015 г.

Программа рассчитана на внедрение на уровне педагогов дошкольного учреждения, социума, на индивидуальные особенности детей.

Программа определяет содержание и организацию образовательного процесса для детей дошкольного возраста и направлена на формирование общей культуры, развитие физических, интеллектуальных и личностных качеств, формирование предпосылок учебной деятельности, обеспечивающих социальную успешность, сохранение и укрепление здоровья детей дошкольного возраста, коррекцию недостатков в физическом и психическом развитии.

Содержание Программы включает совокупность образовательных областей, которые обеспечивают разностороннее развитие детей с учётом их возрастных и индивидуальных особенностей.

В соответствии с введением **ФОП ДО** с 1.09.2023 года МБДОУ «Детский сад № 22» будет осуществлять деятельность **по образовательной программе**, разработанной в соответствии с федеральным государственным образовательным стандартом дошкольного образования (утвержден приказом Минобрнауки России от 17 октября 2013 г. № 1155,

зарегистрировано в Минюсте России 14 ноября 2013 г., регистрационный № 30384; в редакции приказа Минпросвещения России от 8 ноября 2022 г. № 955, зарегистрировано в Минюсте России 6 февраля 2023 г., регистрационный № 72264) и федеральной образовательной программой дошкольного образования (утверждена приказом Минпросвещения России от 25 ноября 2022 г. № 1028, зарегистрировано в Минюсте России 28 декабря 2022 г., регистрационный № 71847).

Охрана и укрепление здоровья детей

Система физкультурно-оздоровительной работы

Здоровье ребёнка – условие его полноценного роста и показатель нормального развития. Основу воспитательно-образовательного процесса в ДОУ составляет применение следующих здоровьесберегающих технологий:

- двигательный режим;
- гибкий режим пребывания детей в детском саду;
- закаливающие процедуры;
- оздоровительно-профилактические и лечебные-коррекционные мероприятия;
- занятия физической культурой в нетрадиционной форме;
- создание атмосферы психологического комфорта

Важное значение в режиме пребывания детей в ДОУ уделяется системе физкультурно-оздоровительных и закаливающих мероприятий, как необходимого условия физического развития ребёнка. Физкультурно-оздоровительная работа в ДОУ направлена на охрану и укрепление здоровья детей, воспитание привычки к здоровому образу жизни, формирование нравственного и физического здоровья воспитанников.

Физкультурно-оздоровительная работа с детьми проводится с использованием принципов здоровьесберегающей педагогики и здоровьесберегающих образовательных технологий.

Использование существующих методик просчёта положительной динамики эффективности физкультурно-оздоровительной работы в ДОУ позволили создать и внедрить в работу целостную систему, включающую в себя:

- введение здоровьесберегающих технологий в работу групп (фитотерапия);
- разработана комплексно-целевая система оздоровительных и коррекционных мероприятий, обеспечивающих личностно-ориентированный подход к каждому ребёнку, который включает в себя индивидуальные планы оздоровления, позволяющие учитывать отклонения в состоянии здоровья ребёнка, определять соответствующую коррекционную и профилактическую работу.

Анализ заболеваемости показал, что в снижении заболеваемости есть положительная динамика. Однако, данные по заболеваемости дошкольников показывают необходимость усиления оздоровительно-профилактической работы в раннем возрасте, о чём свидетельствуют полученные результаты о заболеваемости в ДОУ. Увеличение заболеваемости объясняется тем, что в минувшем учебном году количество детей раннего возраста увеличилось почти в два раза. Дети раннего возраста поступают в ДОУ ослабленные, часто болеющие.

Анализ заболеваемости в ДОУ.

показатели:	2020 год	2021 год	2022 го
Заболеваемость на одного ребенка, д/дни	13,6	10,1	10
В том числе:			

простудная заболеваемость, д/дни	7,4	10,3	5,6
инфекционная заболеваемость, д/дни	0,7	-	-
прочая заболеваемость, д/дни	5,5	5,6	3,5
травмы, д/дни	-	0,3	-
Простудная заболеваемость в % от общей	71,4	63	57,4
Процент часто болеющих детей	8,3	12,5	7,5
Процент детей с хроническими заболеваниями	12,5	11,5	-

Дополнительные и платные услуги не оказываются

Коллектив детского сада оказывает родителям помощь к подготовки ребенка к школе: Для родителей воспитанников старшей группы запланированы и проведены консультации: «Подготовка детей к обучению в школе», «Чем могут помочь родители в процессе адаптации ребёнка к школе».

В группах на стендах помещены практические советы и рекомендации: «Как определить способность ребёнка к обучению?», «Нравственная готовность детей к обучению в школе»

Воспитатели старших групп серьёзное внимание уделяли созданию в группах условий для самостоятельной и учебной деятельности..

Социальное партнёрство ДОО (совместная работа с организациями дополнительного образования, культуры и спорта)

Поликлиника № 1

Диспансеризация детей, вакцинация, консультативная медицинская помощь

Школа юннатов

Организация кружковой работы, проведение экскурсий

Музыкальная школа

Проведение совместных мероприятий

Школа юннатов

Организация кружковой работы, проведение экскурсий

Социальный статус родителей

Социальными заказчиками деятельности учреждения являются в первую очередь родители воспитанников. Поэтому коллектив ДОО пытается создать доброжелательную, психологически комфортную атмосферу, в основе которой лежит определенная система взаимодействия с родителями, взаимопонимание и сотрудничество

	Общее количество семей	19 (100%)
Особенности семьи	Полные семьи	19 (100%)
	Неполные семьи	0
	Опекуны	-
	Многодетные	6(31,5%)
Образование	Высшее	2 (10,5%)
	с/спец.	31 (93,9)
	Среднее	-
Социальный состав	Интеллигенция	-
	Рабочие	31 (93,9)
	Служащие	-
	Домохозяйки	-
	Предприниматели	-

Основные формы взаимодействия с родителями (законными представителями)

Вся воспитательно-образовательная работа в ДОО строится на основе взаимодействия с семьями воспитанников. Используются следующие формы работы с семьёй:

Индивидуальные формы работы	Сроки	Коллективные формы работы	Сроки
Анкетирование	По необходимости	Общие родительские собрания	2 раза в год по плану
Посещение семьи	По плану	Групповые собрания	4 раза в года по плану
Индивидуальные беседы	ежедневно с 17.00-18.30.	Конференции	1 раз в год
Индивидуальные консультации	по плану с 7.00- 8.00 с 17.00-18.30.	Диспуты и лектории	по плану
Дежурства	По необходимости	Вечера вопросов и ответов	по плану
Папка-передвижка	1 раз в квартал	Педагогические кружки	по плану
Работа с неблагополучной семьёй по необходимости	Постоянно по плану	Групповые консультации	по плану
Приобщение родителей к жизни детского сада: помощь в проведении экскурсий, праздников и др.	По необходимости	Школа для родителей:	по плану
		Наглядно-информационные формы: выставка, устный журнал.	по плану
		Уголок для родителей	Ежедневная смена информации

Этапы взаимодействия ДОУ с семьями воспитанников

I. Диагностический этап.

1. Анкетирование.
2. Мониторинг (обобщение данных)
 - количество семей
 - потребности семьи в получении консультативно-методической помощи.

II. Организационно-педагогическая работа.

1. Культурно-просветительская работа.
 - 1.1. Лектории по проблемам воспитания детей и интересам родителей.
 - 1.2. Индивидуальные консультации (по медицинским, воспитательно-образовательным, психолого-педагогическим вопросам).
 - 1.3. Информация о деятельности дошкольного учреждения через СМИ.
 - 1.4. Наглядно-просветительская работа (оформление стендов, рекламы, фотовыставки).
2. Совместно-практические мероприятия с детьми и родителями:
 - проведение совместных смотров-конкурсов; участие родителей в акциях, совместных праздниках, досугах, экскурсиях и т.п.

III. Итоговое анкетирование родителей

- Итоги работы (обсуждение), перспективы работы:

обсуждение результатов работы на совместном родительском собрании, планирование дальнейшей работы

Раздел III. Условия осуществления образовательного процесса

При организации предметной образовательной среды в ДОУ учитываются дидактические принципы её построения:

В состав помещений МБДОУ «Детский сад № 22» входят:

- групповые комнаты

В оснащение групповых комнат ДОУ имеется 2 пианино, 2 телевизора, музыкальный центр, 2 DVD плеера баян, магнитофон. Большая фонотека и аудиозаписи позволяют более целенаправленно использовать ТСО. Имеется методическая литература по музыкальному воспитанию детей и все необходимые пособия и атрибутика. Набор музыкальных инструментов (металлофоны, трещотки, треугольники, ложки, барабаны, бубны, колокольчики, бубенцы, цимбалы, погремушки и др.) позволяет музыкальным руководителям более углублённо работать над развитием музыкальных способностей воспитанников. Имеется также большое количество костюмов для театральных представлений, фланелеграфы и различные виды театров, декорации.

Поскольку музыкальный зал и спортивный зал отсутствуют, для проведения физкультурной деятельности имеется достаточное количество разнообразного оборудования: шведские стенки, ребристые доски, скакалки, гимнастические палки, обручи, кегли, мячи разных размеров и т.д.

В помощь воспитателям имеется методический материал по познавательному развитию дошкольников (раздаточный и демонстрационный материал по элементарной математике дидактический материал для проведения занятий с детьми раннего и младшего дошкольного возраста, русская народная игрушка, коллекции материалов для познавательного развития, приборы для опытов с описанием их использования и др.), продуктивной деятельности (разнообразный материал для конструирования, большое количество репродукций картин, иллюстрации к сказкам, наглядные пособия для изобразительной деятельности и др.). Постоянно действует выставка детского творчества. Все материалы систематизированы и имеют каталог и картотеку..

В каждом групповом помещении создана рациональная предметно-развивающая среда, способствующая укреплению здоровья, развитию познавательной сферы, организации продуктивной деятельности, что позволяет значительно повысить качество самостоятельной деятельности дошкольников.

- Для организации образовательного процесса на современном уровне, воспитатели активно пользуются ИКТ: подбирают необходимый материал и информацию, адаптированную к восприятию ребёнка.

В ДОУ созданы условия обеспечивающие безопасность жизни и деятельности детей в здании и на прилегающей к ДОУ территории

Для обеспечения безопасности детей здание учреждения оборудовано системой автоматической пожарной сигнализации (ПС), «тревожной кнопкой» с прямым выводом на пульт вневедомственной охраны

Забор, ограждающий территорию детского сада, находится в удовлетворительном состоянии. Ограждение целостное на всей территории детского сада.

Созданы необходимые условия для выполнения Инструкции по охране жизни и здоровья детей. Учеба с персоналом проводится своевременно, согласно плана. С воспитанниками проводится цикл ОД по ОБЖ. ДОУ обеспечено средствами первичного пожаротушения. На входных дверях ДОУ имеются внутренние засовы (замки), гарантирующие ограничение доступа в помещение ДОУ посторонними лицам.

Медицинское обслуживание

Охраны жизни и укрепление здоровья детей является одним из основных направлений работы детского сада.

В дошкольном учреждении созданы условия, обеспечивающие охрану жизни и здоровья детей; имеются медицинский кабинет.

Медицинское обслуживание детей осуществляется поликлиникой № 1, так как фельдшер в ДОУ отсутствует. С целью снижения заболеваемости проводятся профилактические мероприятия: сквозное проветривание, закаливающие процедуры – бодрящая гимнастика после сна, ежедневная утренняя гимнастика, полоскание рта, мытьё рук прохладной водой, физкультурные занятия с включением корригирующих упражнений с целью предупреждения нарушения осанки. Уделяется внимание соблюдению воздушного режима в группах, организуются прогулки на свежем воздухе, соблюдается санитарно-эпидемиологический режим.

Большое внимание обращается на диспансеризацию здоровых детей 5-7 лет: проводятся осмотры врачами-специалистами. При выявлении патологии, дети до поступления в школу проходят оздоровление. Для оздоровления часто болеющих детей и детей с хроническими заболеваниями проводились мероприятия в соответствии с годовым планом, которые выполнены в течение учебного года.

Материально-техническое обеспечение

Все групповые помещения отвечают санитарно-гигиеническим требованиям. Есть административно-хозяйственные и вспомогательные помещения. Имеется своя газовая котельная, водопровод, канализация и система горячего водоснабжения. Пищеблок оборудован электроплитой, электромясорубкой, водонагревателем, достаточным количеством холодильников.

Территория МБДОУ благоустроена, каждая группа имеет свою площадку, постройки на площадках, отдельно – спортивную площадку, много зелёных насаждений. На территории расположен хозяйственный сарай.

Организация питания воспитанников ДОУ

Организация питания строится на следующих принципах:

- адекватная энергетическая ценность рациона, соответствующая энергозатратам детей;
- сбалансированность рациона по всем заменяемым и незаменимым пищевым ингредиентам, включая белки и аминокислоты, пищевые жиры, различные классы углеводов;
- максимальное разнообразие рациона;
- высокая технологическая и кулинарная обработка продуктов и блюд, обеспечивающая их вкусовые достоинства и сохранность пищевой ценности;
- учет индивидуальных особенностей детей;
- проведение витаминотерапии в осенне-зимний и весенний период;

Организация рационального питания детей в учреждении основана на соблюдении утвержденных наборов продуктов и примерного 10 дневного меню.

Специально разработанные технологические карты блюд, где указаны раскладка, калорийность блюда, содержание в нем белков, жиров, углеводов. Использование таких карт позволяет легко подсчитать химический состав рациона и при необходимости заменять одно блюдо другим, равноценным ему по составу и калорийности.

Регулярно проводятся бракераж готовой продукции с оценкой вкусовых качеств, медицинский контроль за условиями хранения продуктов и сроками их реализации, санитарно-эпидемиологический контроль за работой пищеблока и организацией обработки посуды. Медицинская сестра систематически контролирует приготовление пищи, объем продуктов, время закладки продуктов в котел, раздачу пищи по группам и в группах, а также качество приготовления пищи.

График выдачи питания разрабатывается в соответствии с возрастными особенностями

детей

График выдачи питания.

Возрастные группы	Завтрак	2-ой завтрак	Обед	Полдник	Ужин
младшие	8.10	10.00	11.50	14.50	16.45
Старшие- подгов.	8.25	10.00	12.20	15.00	17.00

Раздел IV. Результаты деятельности ДОУ

Состояние здоровья воспитанников ДОУ

Система физкультурно-оздоровительной работы

Здоровье ребёнка – условие его полноценного роста и показатель нормального развития. Основу воспитательно-образовательного процесса в ДОУ составляет применение следующих здоровьесберегающих технологий:

- двигательный режим;
- гибкий режим пребывания детей в детском саду;
- закаливающие процедуры;
- оздоровительно-профилактические и лечебные-коррекционные мероприятия;
- занятия физической культурой в нетрадиционной форме;;
- создание атмосферы психологического комфорта

Важное значение в режиме пребывания детей в ДОУ уделяется системе физкультурно-оздоровительных и закаливающих мероприятий, как необходимого условия физического развития ребёнка. Физкультурно-оздоровительная работа в ДОУ направлена на охрану и укрепление здоровья детей, воспитание привычки к здоровому образу жизни, формирование нравственного и физического здоровья воспитанников.

Физкультурно-оздоровительная работа с детьми проводится с использованием принципов здоровьесберегающей педагогики и здоровьесберегающих образовательных технологий.

Использование существующих методик просчёта положительной динамики эффективности физкультурно-оздоровительной работы в ДОУ позволили создать и внедрить в работу целостную систему, включающую в себя:

- введение здоровьесберегающих технологий в работу групп (фитотерапия);
- разработана комплексно-целевая система оздоровительных и коррекционных мероприятий, обеспечивающих личностно-ориентированный подход к каждому ребёнку, который включает в себя индивидуальные планы оздоровления, позволяющие учитывать отклонения в состоянии здоровья ребёнка, определять соответствующую коррекционную и профилактическую работу.

• Результаты освоения детьми основной общеобразовательной программы

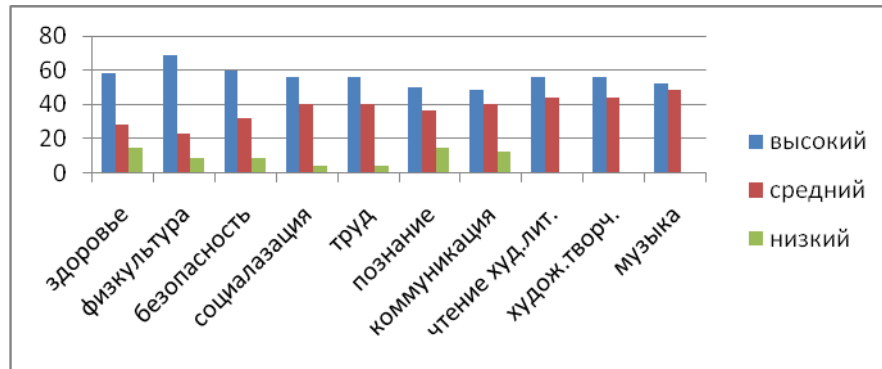
ООП, а также дополнительные программы и технологии, используемые в ДОУ для организации воспитательно-образовательного процесса с детьми, реализованы. 96% воспитанников освоили образовательную программу по всем направлениям развития ребёнка: физическое, социально-личностное, познавательно-речевое, художественно-эстетическое развитие.

Результаты мониторинга освоения ООП

по основным направлениям развития детей

Мониторинг образовательного процесса

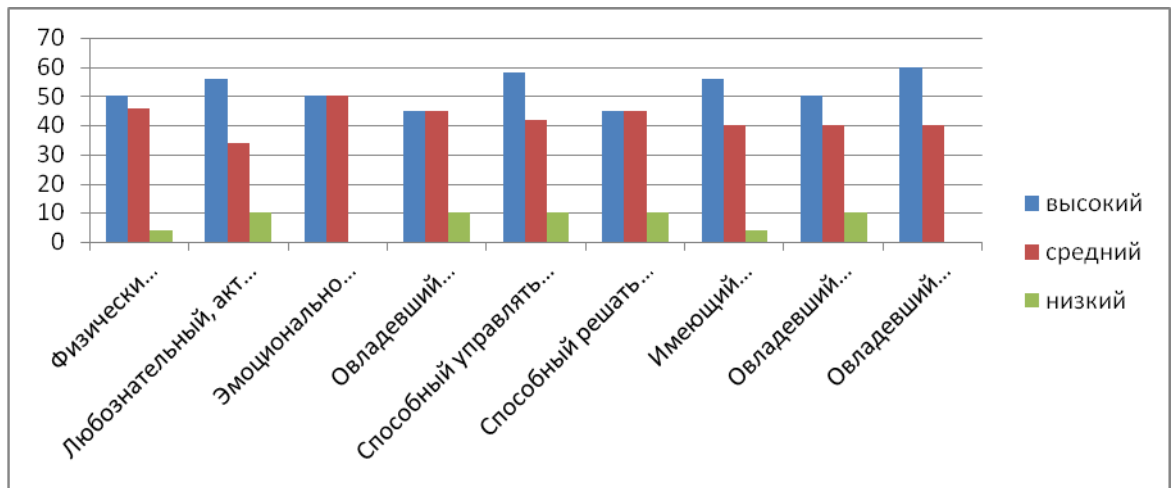
Мониторинг образовательного процесса (мониторинг освоения образовательной программы) проводится педагогами, ведущими занятия с дошкольниками. Он основывается на анализе достижения детьми промежуточных результатов, которые описаны в каждом разделе образовательной программы.



Таким образом, результаты мониторинга освоения программного материала детьми всех возрастных групп за 2022-2023 учебном .году показали в основном высокий и средний уровень. Наиболее высокие результаты у старшей. (учитывались все образовательные области). Анализ качества освоения программного материала воспитанниками по образовательным областям позволяет выстроить следующий рейтинговый порядок: наиболее высокие результаты у воспитанников по таким образовательным областям, как «Физическая культура», «Художественное творчество», «Музыка». Наиболее низкие – по образовательным областям «Коммуникация», «Познание».

Мониторинг детского развития

Мониторинг детского развития (мониторинг развития интегративных качеств) осуществляется педагогами, психологами дошкольного учреждения и медицинскими работниками. Основная задача этого вида мониторинга — выявить индивидуальные особенности развития каждого ребенка и наметить при необходимости индивидуальный маршрут образовательной работы для максимального раскрытия потенциала детской личности.



Таким образом, интегративные качества развиты у детей дошкольного образовательного учреждения в основном на среднем уровне. Интегративные качества «Физическое развитие», «Овладение умениями и навыками», «Представления о себе, семье, обществе, государстве, мире и природе» высокоразвито у детей старших групп. Интегративные качества «Эмоциональность, отзывчивость», «Овладение предпосылками учебной деятельности» хорошо развиты у детей старших групп и средних групп. Воспитателям первых и вторых младших групп необходимо вести целенаправленную работу по формированию у воспитанников интегративных качеств в соответствии с возрастными особенностями.

По результатам анализа данных качества детского развития, можно определить рейтинговый порядок развития интегративных качеств у детей: наиболее развиты у воспитанников такие интегративные качества, как «Физическое развитие», «Эмоциональность, отзывчивость». Несколько ниже показатели развития интегративного качества «Овладение умениями и навыками», «Любознательность, активность». Наиболее низкие показатели высокого уровня по результатам развития интегративного качества «Способность управлять своим поведением и планировать действия» и «Овладение предпосылками учебной деятельности».

Таким образом, итоги данного мониторинга помогут педагогам определить дифференцированный подход к каждому ребёнку в подборе форм организации, методов и приёмов воспитания и развития.

Вывод: результаты мониторинга овладения воспитанниками дошкольного образовательного учреждения программным материалом по образовательным областям и развитию интегративных качеств за 2022-2023 учебный год являются удовлетворительными.

Раздел V. Кадровый потенциал

Распределение педагогического коллектива (количество педагогов и % от общего числа)

по стажу работы:

Педагогический стаж:

- от 2 до 5 лет - (25%)
- от 10 до 20 – 3 педагога (75 %)

По квалификационной категории:

- высшая квалификационная категория -
- 1 квалификационная категория -
- 2 квалификационная категория -
- аттестованы на соответствие занимаемой должности 4 (100%)

По образованию:

- высшее образование 1 (25 %)
- среднее специальное образование 4 (75%)

Сведения о курсах повышения квалификации:

- Прошли за последние 5 лет – (100%)

Возраст педагогов:

- от 20 до 30 – 1 педагог (25 %)
- от 30 до 40 – 3 педагога (75%)

Количество педагогов, имеющих звания и награды:

Грамота Управления образования (75%)

Педагоги дошкольного учреждения в системе повышают свой уровень квалификации, как на уровне учреждения, так и на муниципальном уровне. На базе детского сада регулярно проводятся семинары, практические занятия для педагогов города.

Все педагоги детского сада участвуют в инновационной деятельности, владеют навыками работы на компьютере.

Работа по аттестации педагогических кадров осуществляется в соответствии с планом. В прошедшем учебном году 1 педагог аттестован на соответствие занимаемой должности. Копии документов о присвоении квалификационной категории хранятся в личном деле работника.

Участие педагогов ДООУ в различных конкурсах, фестивалях, выставках (онлайн)
<https://ds22vv.nubex.ru/awards/>

• **Соотношение воспитанников, приходящихся на 1 взрослого:**

Воспитанники - педагоги 4 / 6

Воспитанники - все сотрудники, включая административный и обслуживающий персонал –13/ 3

Раздел VI. Финансовые ресурсы ДООУ и их использование

Финансовая работа направлена на обеспечение финансирования реализации стратегии дошкольного учреждения:

1. Обеспечить реализацию образовательной программы дошкольного учреждения сбалансированным финансовым планом.
2. Обеспечить контроль за реализацией финансового плана.
3. Обеспечить реализацию образовательной программы, используя благотворительные средства.

Хозяйственная деятельность ставит перед собой следующую цель: материально-техническое и санитарно-гигиеническое обеспечение реализации стратегии:

1. Обеспечить санитарно-гигиеническое состояние помещений, согласно СанПин.
2. Обеспечить реализацию стратегии дошкольного учреждения необходимой материально-технической базой: литература, пособия, развивающие игры, игрушки и т.д.

Все направления финансово-хозяйственной деятельности реализуются в полном объеме и в соответствии с нормативно-правовой базой ДООУ, что позволяет создать необходимые условия для реализации образовательной программы.

- Бюджетное финансирование. Распределение средств бюджета учреждения по источникам их получения.
- Структура расходов ДООУ. Расход на 1 воспитанника – в динамике, в сравнении с другими ДООУ (при наличии информации, предоставленной муниципальным органом управления образования)
- Внебюджетная деятельность. Наличие фонда поддержки ДООУ, объем средств фонда, структура доходов и расходов фонда – нет
- Наличие и стоимость дополнительных образовательных услуг - нет
- Льготы для отдельных категорий воспитанников и условия их получения.

Стоимость услуг «Исполнителя» по присмотру и уходу за «Воспитанником» (далее - родительская плата) составляет 83.82 в день на одного ребёнка.

От взимания платы за осуществление присмотра и ухода за детьми, посещающими ДООУ освобождаются:

- родители (законные представители), имеющие:
- детей-инвалидов;

- детей сирот и детей, оставшихся без попечения родителей;
- детей с туберкулёзной интоксикацией;
- опекаемые дети

В целях материальной поддержки воспитания и обучения детей, посещающих ДОУ, родителям (законным представителям) выплачивается компенсация в размере, установленном нормативными правовыми актами субъектов Российской Федерации. Но не менее 20% среднего размера родительской платы за присмотр и уход за детьми на первого ребёнка; не менее 50% размера такой платы на второго ребёнка; не менее 100% размера такой платы на третьего ребёнка и последующих детей.

(Закон Тверской области от 17 июля 2013г. N 60-ЗО "О регулировании отдельных вопросов в сфере образования в Тверской области" с изменениями и дополнениями от 24 декабря 2013 г. Принят Законодательным Собранием Тверской области 11 июля 2013 года). **Право на получение компенсации имеет один из родителей (законных представителей), внесших родительскую плату за присмотр и уход за детьми в ДОУ.**

Количество семей, получающих компенсационные выплаты в размере

- 20 % - 3
- 50 % - 10
- 100 % - 6

План финансово-хозяйственной деятельности на 2023 год опубликован на сайте на <http://ds22vv.a2b2.ru>

Раздел VII.

Решения, принятые по итогам общественного обсуждения

Публичный доклад МБДОУ «Детский сад № 22» за 2022-2023 учебный год опубликован на официальном сайте МБДОУ «Детский сад № 22 <http://ds22vv.a2b2.ru>

Раздел VIII.

Заключение. Перспективы и планы развития

Выводы по проведенному анализу и перспектив развития:

Для успешной деятельности в условиях модернизации образования ДОУ должен реализовать следующие направления развития::

- совершенствовать материально-техническую базу учреждения;;
- продолжить повышать уровень профессиональных знаний и умений педагогов;
- усилить работу по сохранению здоровья участников образовательного процесса,
- продолжить внедрение здоровьесберегающих технологий;
- формировать систему эффективного взаимодействия с семьями воспитанников;
- создавать методические объединения педагогов детского сада (по совершенствованию воспитательно-образовательной работы с детьми и формированию педагогической компетенции родителей);;
- участвовать в разработке и реализации проектов разного уровня.